



IURRETA. OINARRIAK

Ondare arkitektonikoak

GEREDIAGA ELKARTEA - IURETAKO EUSKAL JAIEN BATZORDEA
IURRETA ELEIZATEKO UDALAREN LAGUNTZAREKIN



Arriaundi bidagurutzeko adierasgailua (1.831).

*Katalogo hau lurretako
Eleizateko Udalaren
Laguntzarin argitaratu da*

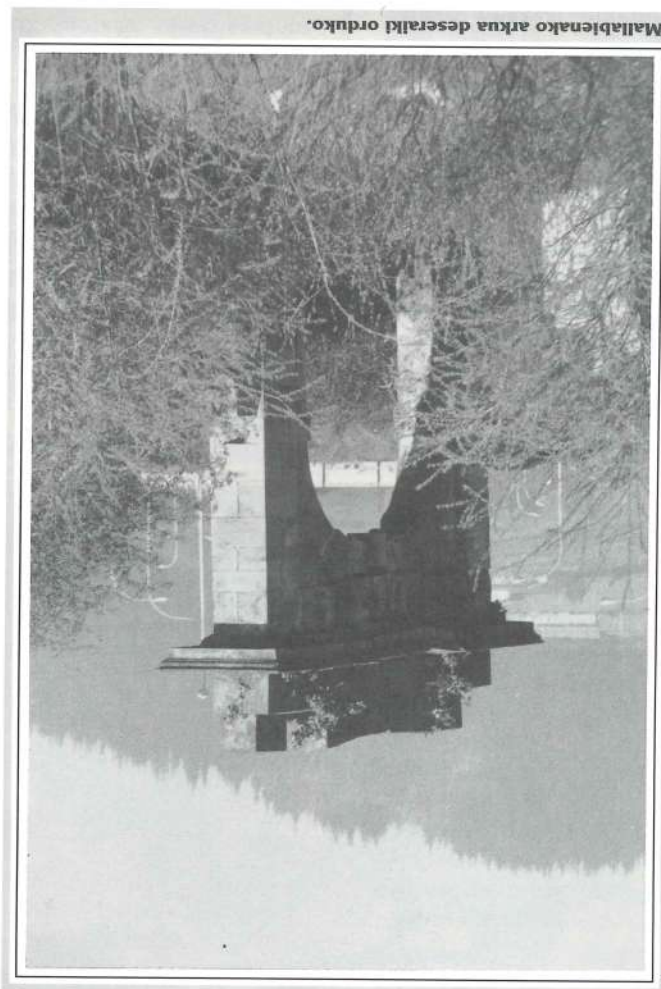
Texto prestaketa Jon Irazabal
Argazkiak: JosÈ M^a Uriarte
 Pablo Garitaonaindia
Itzulpenak: BIT (Durango)
Imprimaketa: Imprenta Berekintza, S. L.
 C/ Heros - 48009 Bilbao
Legezko erroldapena: BI - 1133 - 91

INTRODUCCION

Esta exposición no desea ser un detallado inventario del patrimonio monumental de la anteiglesia de Iurreta, para lo cual sería necesario realizar investigaciones más profundas que las que se han desarrollado hasta la actualidad, sino una mera enumeración de estos elementos interesantes que el paso de los siglos han dejado en esta anteiglesia. Con el objeto de que la misma no sea una mera exposición fotográfica, hemos optado por difundir con las mismas los escuetos datos, casi inexistentes en muchos casos, que referentes a estos elementos tenemos conocimiento. Así mismo hemos dotado a esta exposición de un pequeño apartado bibliográfico que posibilite a quien desee profundizar en alguno de los aspectos acudir a las fuentes en las cuales puede ampliar los mismos. Al dar a conocer esta faceta de nuestra cultura, nuestra pretensión no es otra que el general una conciencia colectiva, que permita sacar a algunos de estos edificios y elementos de la situación de abandono y riesgo de desaparición en que se hallan sumidos en la actualidad.

SARRERA

Ez da erakusketara honen asmoa Iurretako elizateko monumentuen ondare-bilduma zehatza izatea, hartarako orain artean egin direnak baino likerketa sakonagoak egin beharke litateke eta. Erakusketaren asmoa elizate honetan mendeez, igaro ahala, utzi dituzten osagai ineresgarrien zerrendaketa egitea baino ez da. Argazki erakusketara hutsa izan ez dadin, osagai horien berri jakin dugun apurra -askotan ezer gutxi izaten da- haiek batera argitaratzea erabaki dugu. Horrez gainera, erakusketari bibliografiari eskainitako atal bat erantsi diogu, hala, bertako artoren bat joratu nahi duenari haiek sakontzeko bidea emango dioten iturburuetara jo ahal izango du. Gure kulturaren alderdi honen berri ematean, gure nahia kontzientzia kolektiboa sortzea baino ez da. Ahalagin horrekin, erailkuntza eta osagai hauetarako batzu gaur egun duten hondamenezik eta desagertzeko arriskutik ateratzeko aukera sortu nahi dugun.



Mallabienako arkua deserialdi orduko.

EL CASERIO

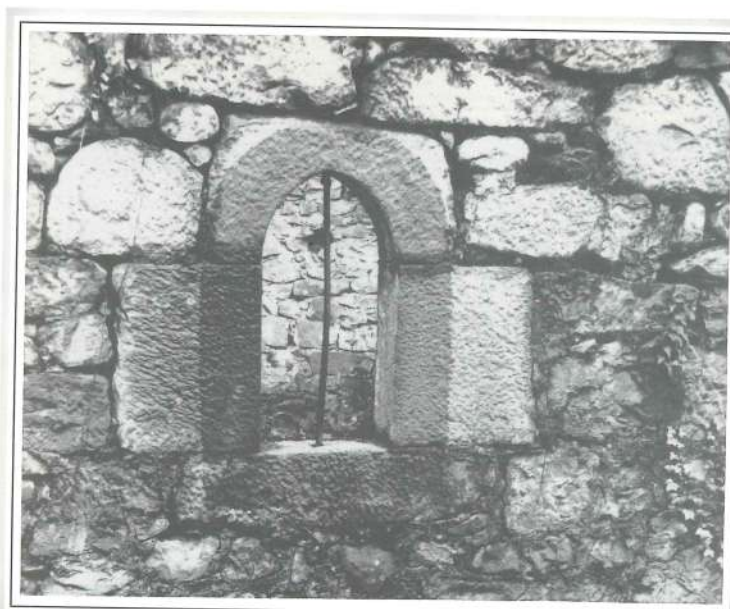
El caserío ha sido a lo largo del tiempo, al igual que en las demás anteiglesias de Bizkaia, la vivienda tradicional de lurreta, situándose estas edificaciones bien de manera solitaria en torno a las tierras de laboreo, o formando en otros casos pequeñas barriada, como es el caso de Oromiño o Goiuria.

Según señala el investigador Alberto Santana el caserío nace en el siglo XIII cuando criterios de tipo técnico y económico hacen necesario el desarrollo de profundas transformaciones en la vivienda rural, debiendo exigir la erección de edificios mas espaciosos y duraderos que las primitivas cabañas altomedievales.

Actualmente, ni en lurreta ni en el resto de Bizkaia existe ningún caserío anterior al reinado de los Reyes Católicos. Estos caseríos del siglo XIV y XV, cuyos nombres se conocen a través de documentos, fueron desapareciendo víctimas de incendios, destrucciones violentas, o renovados, perdiendo las características arquitectónicas. Es de suponer que en estas edificaciones la madera fue el principal material de construcción lo cual les hizo mas vulnerables.

En los siglos XV y XVI, el caserío ya posee todos los elementos estructurales propios de la vivienda rural contemporánea. En el Duranguesado, el caserío de esta época muestra su fachada estructurada en tres cuerpos verticales: los laterales son de piedra y admite la presencia de pequeñas ventanas en la primera planta; el eje central aparece ligeramente retranqueado, aloja el soportal en el piso de abajo y cierra el superior con tablas de roble y castaño. De este modelo, que debió ser no el único pero si el más habitual. Hoy día apenas quedan muestras, solamente el caserío Galarza (Oromiño) conserva reutilizada una ventana de medio punto en una pared lateral que recuerda que en donde hoy se alza ese caserío, anteriormente debió de existir uno de este estilo.

En esta época, todo el peso del tejado y de los pisos descansan sobre los postes verticales. Estos postes, no se asientan sobre el suelo para evitar la corrosión de la humedad y el orín de los animales, sino sobre una piedra sin labrar que hace las función de basamento. Los muros que hemos mencionado antes son simplemente un cerramiento externo que se adosa a la vigería. Teóricamente, a estos caseríos se les podría quitar todas las paredes y se mantendrían en pie solamente por los postes. Este sistema de gruesos puntales de madera se populariza a lo largo del siglo XVI y buena parte del XVII. Aunque el uso del aparejo gótico y tallas en las vigerías desaparece pronto, el uso de estructuras de postes se mantiene durante mucho tiempo, ejemplares de notable calidad, aunque posteriores al año 1.600 los podemos hallar en los caseríos Iturriotz (Santa Apolonia), Olabe Mayor (San Fausto) y Uribeondo (Santa Marina).



Galarza baserriko leihatla

BASERRIA

Baserría izan da, mendez mende, Bizkaiaiko beste elizateetan bezala, lurretako ohizko etxebizitza. Eraikuntza hauek bai banaka laborantza lurren inguruan- eta bai auzo txikiak eratuz -Oromiño eta Goiuriakoen modura- kokatu izan dira.

Alberto Santana ikertzai-leak adierazten duenez, baserría XIII. mendean agertzen da, teknika eta ekonomia

arलो arrazoiak direla eta, nekazariak etxebizitzetan aldaketa sakonak egitera bultzaturik aurkitzen direnean, Goi Erdi Aroko aintzinako txabolak baino etxe zabalago eta iraunkorragoak eraikitzeko. Gaur egun, ez lurretan eta ez Bizkaiaiko gainerako lurretan ez dago zutik Errege Katolikoen aurreko baserririk. XIV eta XV. mendeetako baserri hauek -euren izenak agiriaren bidez ezagutzen ditugunak- bata bestearen atzean desagertu ziren suteak edo indarrezko suntsiketak zirela eta, edo berriztatu egin zituzten eta ezaugarri arkitektonikoak galdu. Ziur asko etxe hauek eraikuntza gai nagusia zura izango zen eta horrek hauskorragoak egiten zituen.

XV eta XVI. mendeetarako, baserriak dagoeneko badauzka gaurko nekazal etxebizitzak dauzkan berezko egiturak. Durangaldean, garai horretako baserriak hiru gorputz bertikaletan egituraturiko aurrekaldea erakusten dute: bi alboak harrizkoak dira eta leiho txikiak agertu ahal dira lehen solairuan. Erdiko ardatzean harria zertxobait landuta agertzen da; beheko solairuan atartea daukagu eta goikoa haritz eta gaztain oholez estaltzen da. Ia-ia ez da geratzen honelako etxereduaren erakusgarririk (beste batzu ere izan arren, berau izango zen ugariena). Oromiñoiko Galartza baserriak bakarrik gordetzen du, alboetako hormetariko batean, garai horretako erdipuntuko leiho bat, gaur baserría dagoen tokian aintzina, lehen aitatu dugun erduko baserriren bat egongo zela erakusten diguna.

Garai horretan, teilatuaren eta solairuen pisu guztiari behetik gorako habeek (zutabeek) eusten diote. Zutabe horiek ez dute lurrean oinarri hartzen -hezetasunak eta abereen txisak jan ez ditzan- zimentarritzat jartzen den landugabeko harri batean baino. Lehen aitatu ditugun hormak habeek erantzen zaien kanpoko estaldura baino ez dira. Honelako baserriek, lau hormak kenduta ere, zutik iraungo lukete habeengatik bakarrik. Zurezko euskarri sendoen sistema hau zabaldu egiten da XVI. mendean eta XVII. mendearen zati eder batean zehar. Tresna gotikoa erabiltzeko eta habeen zura lantzeko ohiturak laster desagertzen diren arren, habe hezurduraren erabilerak luzaroan iraungo du: kalitate bikaina duten adibideak -1600 urtetik geroztikoak diren arren- aurki ditzakegu Santa Apolonia Iturriotz, San Faustoko Olabe Nagusia eta Santamaña Uribeondo baserrietan.

XVII. eta XVIII. mendeetako baserrietan, harrizko horma-euskarria sartzen da etxeetan oinarritzko osagaitzat eta zura

beste zeregin batzuetarako uzten da. Atarteko karreara-habeak eskoadra eta sendedera handiko etxeko enbor bakarrak- ordura-ko

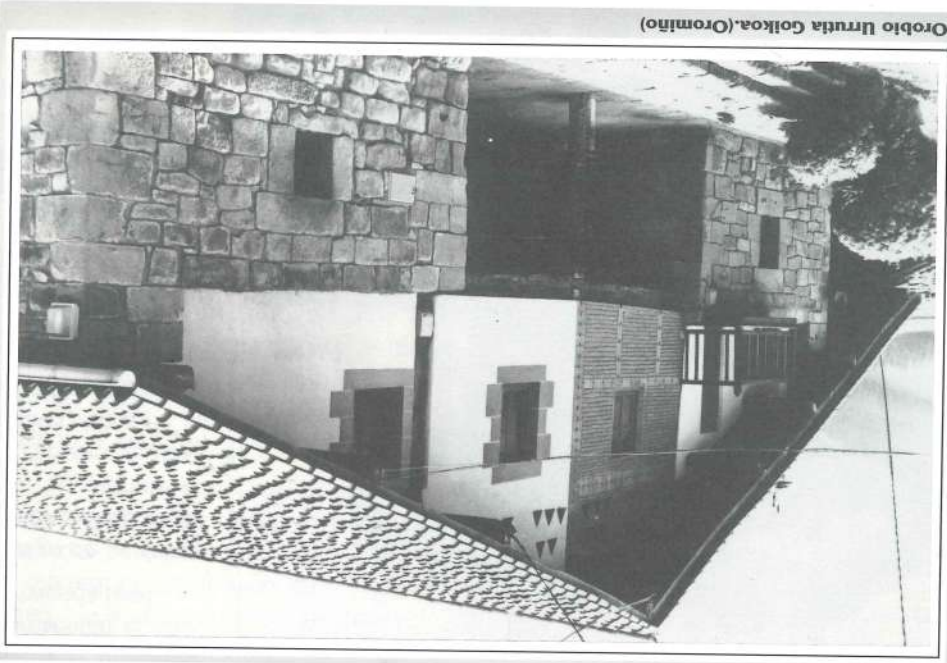
Harrizko mentzuletan edo harlanduzko janbetean hartuko du oinarria. Halako baserriek euren goimaila XVII. mendearen bigarren zatian eta XVIII. mende osoan zehar lortuko dute. Orobio Urrutia Goikoa da lurretan, dudarik gabe, garai horretako artean gehien gailentzen dena. Baserri hori nabarmen-tzekoa da dauzkan harlanduzko atartea eta mailadun sarre- gatik. Plaka lauzko molde barrokodun apaindura daukan atea da. Ia-baserri horren besteakoak ditugu Ertzila Urruti (Santa Marina), Ormaki (San Fausto), Artaza (Oromiño), Uribe Beaskoa (Goitria), Izundegi Zaharra (Orozqueta), Babarri (Amatza), Erditxe (Santa Apolonia), Arantzaamendi eta Gaztañatzebaita (Santa Marina) eta Etzan (Orozqueta). Garai honetanxe zabalitzen da atarteko karreapean zutabea jartze-ko ohitura, hark gainean daukan hormaren pisuagatik arrakala-tu ez dadin.

Artateetan harlanduzko dobeladun arkua agertzea da ziru aski baserriaren bilakaerako aldaketarik garrantzitsuenak. Ercu horretako baserriak zaharrena Elortiko Olalde baserria dugun, 1692an eraikia. Eta arku bikoitzeko baserriak zaharrena, ostera, Berritzeko Loizate baserria da, 1705ean egina.

Eraikuntzaren aldetik, aurrerapen horrek aukera emanago jasotzeko, argi gehiago utziko duten leihoak zabalitzeko eta balioei-eralkuntza osoaren estabiltasuna arriskuan ipini gabe-eusteko, hau da, segurtasuna galdu gabe erosoagoa egiteko. Historiaren aldetik, aldaketa honek oraindik garrantzi handi-agoa dauka, zeren inguruko beste eskualde batzutan gertatzen denaren aldean, hemengoak aintzinako estiloa hobetuz man-tentzea dakar, besteak, ostera, aintzinako baserri era alde batera utzi eta beste konponbide batzua hartzen dituzte.

Arku bakarra dutenen artean nabarmentzen dira lurretan San Faustoko Palazio eta Oromiño Trazola, azken hau, 1848an egina, bere neurri monumentaletatik gailentzen dena. Baserri hauen ezaguerriak txiki uzten dituzte beste baserri bikain batzua, Oromiño Larrekua eta Orobio Goikoa esate baterako.

Arku bikoitza dutenak, berriz, hain dute itxura itzela ezen ez da harritzekoa sarri askotan Bizkaiako etxea- ren eta baita eus- kal etxearen ere- dutzat hartu iza- na: eraikuntzako materialaiek, dena zehatz-mehatz landua izateak, balibide arkitel- tonikoan irmota- sun eta edertasu- nak eta baita baserri lortuta- ko leku eta garbi- tasunak ere Europako nekazal etxerik ondoen egindako arte- an jartzan dituz



Orobio Urrutia Goikoa.(Oromiño)

Por lo que respecta al siglo XVII y XVIII la casa incorpora el muro de carga como elemento básico, y relega a la madera a un papel secundario. La viga carretera del soportal, único tronco de gran escuadría del edificio, pasa a apoyarse en ménsulas de piedra o en jambas de silliería que enmarcan el hueco. Estos caseríos alcanzan su plenitud en la segunda mitad del siglo XVII y a lo largo de todo el XVIII. Orobio Urrutia Goikoa es sin duda el más destacado de esta época en Lurreta, destacando por su magnífico soportal de losas y acceso escalonado, al que se abren puertas adornadas con molduras barrocas de placa lisa. A un nivel levemente inferior cabría citar a Ertzila Urruti (Santa Marina), Ormaki (San Faust), Artaza (Orobio), Uribe Beaskoa (Goitria), Izundegi Zaharra (Orozqueta), Babarri (Amatza), Erditxe (Santa Apolonia), Arantzaamendi y Gaztañatzebaita (Santa Marina) y Etzan (Orozqueta). En esta época se difunde la columna introducida bajo la carrera del soportal para evitar que esta se quiebre por el peso del muro que soporta.

La aparición del arco con dovelas de silliería en el soportal de la casa constituye probablemente el cambio más importante en la evolución del caserío. El ejemplo más antiguo de este modelo es el caserío Olalde de Elortio construido en 1692 y el de doble arco el caserío Loizate de Berritz erigido en 1705.

Técnicamente el paso supone que se podrá cerrar la fachada integradamente en piedra, elevar la altura del edificio, abrir ventanas que permitan la entrada de mayor luz y colgar balcones sin peligro para la estabilidad general de la obra, es decir, mejorar las condiciones de habitabilidad sin menoscabo de la seguridad. Históricamente, esta evolución tiene incluso más trascendencia, la misma implica mantener el estilo tradicional mejorándolo, en contraposición de la evolución que se da en otras comarcas limítrofes en que abandonando el caserío tradicional se opta por otras soluciones.

Entre los casos de arco simple sobresalen en Lurreta el caserío Palacio (San Faust) y Trazola edificado en 1848, destacado en este último su volumen monumental. La calidad de estos caseríos empujados a otros ejemplares notables como Larrekua y Orobio Goikoa (Orobio).

En cuanto a los de doble arco, su aspecto es tan imponente que no cabe extrañarnos que en numerosas ocasiones se le h

a ya tomado como paradigma de la casa vizcaína y aun de la casa vasca. Los materiales de construcción, el buen acabado, la solidez y belleza de sus recursos arquitectónicos, así como la amplitud e higiene logrados en el caserío la sitúan entre los modelos más perfectos de viviendas campesinas de Europa. La inclusión en los mismos de escudos, tallas, pinturas etc hacen



Otalora baserria (Orozqueta)

difícil el distinguir si nos hallamos ante una casa aristocrática rural o ante una casa de labranza. Así ocurre por ejemplo con Uribe Mayor (Santa Marina), edificado en 1.741, y con el caserío Palacio San Julián (Santa Apolonia) de 1.764, que despliegan en sus frontis un buen repertorio de ingredientes escultóricos y canteriles propios del edificio barroco noble, pero que su uso no deja duda en catalogarlos como verdaderos caseríos.

Entre los de doble arcada podríamos mencionar como más significativos el de Otalora (Orozqueta) de 1.750; Mañariku Goikoa (Goiuria), con su peculiar imposta quebrada que enmarca el hueco del soportal con un pequeño alfiz; el robustísimo Garaizar con toda la fachada realizada en piedra sillera; Orozketa Bekoa con la pilastra que sostiene la cumbrera del tejado y divide en dos la ventana de ventilación del camarote; Orozketa Goikoa, construida en 1.855 y que alcanza cuatro plantas de altura así como Bastarreko (Orobio) y Ertzille (Santa Marina) este último construido en 1.880, que con sus gruesos muros de sillería y pesados aparejos allí donde durante siglos se utilizaron materiales ligeros representan el final de la evolución de la vivienda rural.

El siglo XIX fue testigo de la última fase de la evolución del caserío en la Merindad de Durango. Se suprime el soportal y en líneas generales se traspasa la estructura arquitectónica de la casa urbana al campo, diferenciando el acceso del ganado y del de las persona y transfiriendo la vida social y familiar al interior de la casa, claro ejemplo de esta evolución son el caserío Ibaibide (Arriaundi) y Isundegi Barri (Orozqueta) que además añade un amplio balcón corrido que cruza la fachada apoyada en columnas y pilares reutilizadas.

Halakoetan armariak, harlandu edo zurlanduak, pinturak eta abar jartzeak gaitz egiten digu baserri-etxe aristokratiko baten aurrean ala nekazal baserri-etxe baten aurrean gauden erabakitzea. Hala gertatzen da, esate baterako, Santa Marinako Uribe Mayor-ekin (1741ean egina), eta Santa Apoloniako Palacio San Julian baserriarekin (1764koa). Biek dituzte aurrekaldean jauntxoan etxe barrokoarenak diren eskultur eta harlanduzko osagarri ugari, baina bi baserrioren erabilerak argi uzten du benetako baserriak direla.

Arku bikoitzekoan artean aipagarrienak, behar bada hauexek dira: Orozketako Otalora, 1750ekoa; Goiuriako Mañariku Goikoa, arkupeko tarte barlasai txiki batez koroatzen duen inposta kebratu berezia daukana; Garaizar, sendoetan sendoa dena eta aurrekalde osoa harlanduz egina due-

na; Orozketa Bekoa teilatuaren gailurrari eutsiz, ganbarako aireztatze leihoa erdibitzen duen pilastra daukana; Orozketa Goikoa, 1855ean eraikia eta lau solairuraino dituen; Oromiñoko Bastarreko eta Santamañako Ertzile (azken hau 1880an eraikia), aintzinako material arinez egindako baserrien aldean, hauek dira, euren harlanduzko orma sendoekin eta apareju astunekin, nekazal etxabizitzak egindako azken bilakaren eredu nabarmenenak.

XIX. mendea Durangoko Merinaldeko baserrien bilakaeraren azken urratsaren lekukoa izan zen. Atarterik ez da ipintzen eta oro har, baserriratu egiten da kaleko etxearen egitura arkitetonikoa. Bereizi egiten da ganaduaren eta gizakiendako sarrera eta bizitza sozial eta familiarrekoa etxe barrura eroaten da. Aldaketa hauen adibide argia dira Ibaibide baserria (Arriaundi) eta Isundegi Barri (Orozqueta). Azken honek, aurrekaldean, batetik besterako balkoia dauka, aurreragoko baserri batetik ateratako koloma eta pilareek eusten diotela.



Ertzilleko garala (Uribe)

BASERRI INGURUKO ERAIKUNTZAK

Baserrak askotan inguruan ere eraikuntzak izaten ditu, esate baterako, ogia egiteko labeak, sabaiak, garalak, arrak, etab. Lurretan bertan oraindik hainbat garai eta arrara interesgarri bat ere badaude.

Hoietako garrantzitsuenak Ertzileko garala da. Orain dela urte gutxi Bizkaiko Foru Diputazioak berrizatu zuen eta Bizkaiko Monumentu izendatu dute. Ez dakigu garai hau noiz egin zuten. Ezagutzen dugun dokumenturik zaharrena Ertzile baserriko ondasunen zerrendaketa bat da. 1.655ean idatzi zuten eta bertan aitatzen da garala. Zorionez ez zuten botatzen, 1.880an Ertzile baserria berreraiki zutenean, XIX. mendean beste asko botatzen bezala.

Uztaren ondoren baturiko fruituei (garia, artoa, gaztainak, sagarrak, etab) marraskariek (saguek eta) kalterik ez egiteko moduan garaua gordetzeko ziren eraikuntza hauek. Horretarako xepintzen dira zurezko euskarrien gainean errotari antzeko harriak eta amaitzen da harako eskalera garaiak balkonadara heldu aurretik.

Ertzileko garai honetaz gain, badago beste bat, bere egoera larria den arren, Goliurako Palazioa baserriaren aurrean. Urte asko ez direla, auzo bereko Urriuen baserriaren etxaurrean zegoena botatzen, inguruak konpontzeko obreran zebiltzala.

Arnara, berriz, neguko ganadujatekoa, lastoa eta belarrikua gordetzeko izaten da. Abeltzantzaren zabal-kundeak eta ondorioz, kortako abelburuak ugartzeak, belarra gordetzeko beste leku baten premia ekarriko du eta hartarako ere erailkiko ziren arrinak. Gainera, era horretara, sutea gertatu ezkerro, etxebizitza eta lasto pila likaragarria teilitupe berean gordetzeak dakarren arriskua urritu egiten da. Goliurian dugu lurretan gorde diren arrara apurretatik bat, Urribarren-Goaskoa baserriko arrara. Garalek ez bezala, arrarek behakaldea hor-maz itxita agertzen dute. Hala, behakaldea oilitoki, konejotegi edo egurtegitzat erabili daiteke.

La arnaga por su parte cumple la función de conservar la paja o hierba con la que se alimenta el ganado en invierno. El desarrollo de la ganadería y con ello el aumento del número de cabezas en la cuadra, hace que sea necesario hallar un nuevo espacio para guardar la hierba erigiéndose entonces las arnagas, que además permiten reducir los riesgos derivados de almacenar bajo el mismo techo que la vivienda grandes cantidades de paja en caso de incendio. En Goliura se sitúa uno de los pocos ejemplares que se conservan en Iurreta, concretamente la arnaga del caserío Urribarren Golia. A diferencia de los hornos, las arnagas presentan el bajo cerrado con una pared lo cual permite el uso de esta planta baja como corral, conjera o leñera.

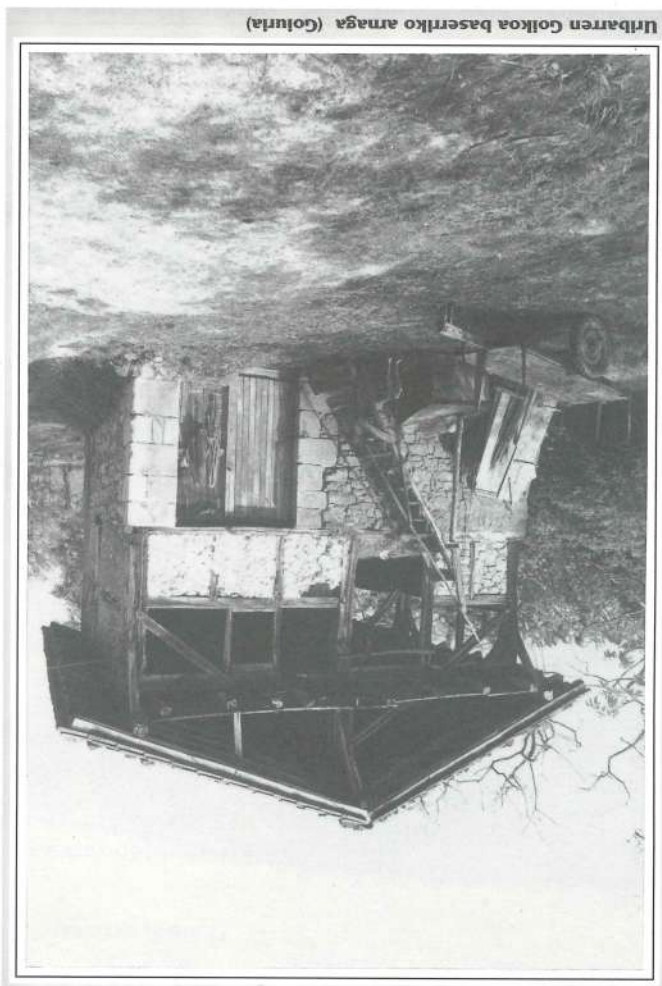
Además de este horno de Ertzile, se conserva, aunque su estado sea precario, otro frente al caserío Palazioa de Goliura. Hace no muchos años fue derribado al realizarse obras de adecentamiento del entorno el situado frente al caserío Urriñen de la misma barriada.

La función de estas edificaciones era la de almacenar el grano en unas condiciones de seguridad que impidiera que los roedores causaran daños en las frutos recolectados tras las cosechas (trigo, maíz, castañas, manzanas etc). Esta es la función de los rodernos que se colocan en la parte superior de los postes, así como el que la escalera de acceso finalice antes de llegar a la balconada del horno.

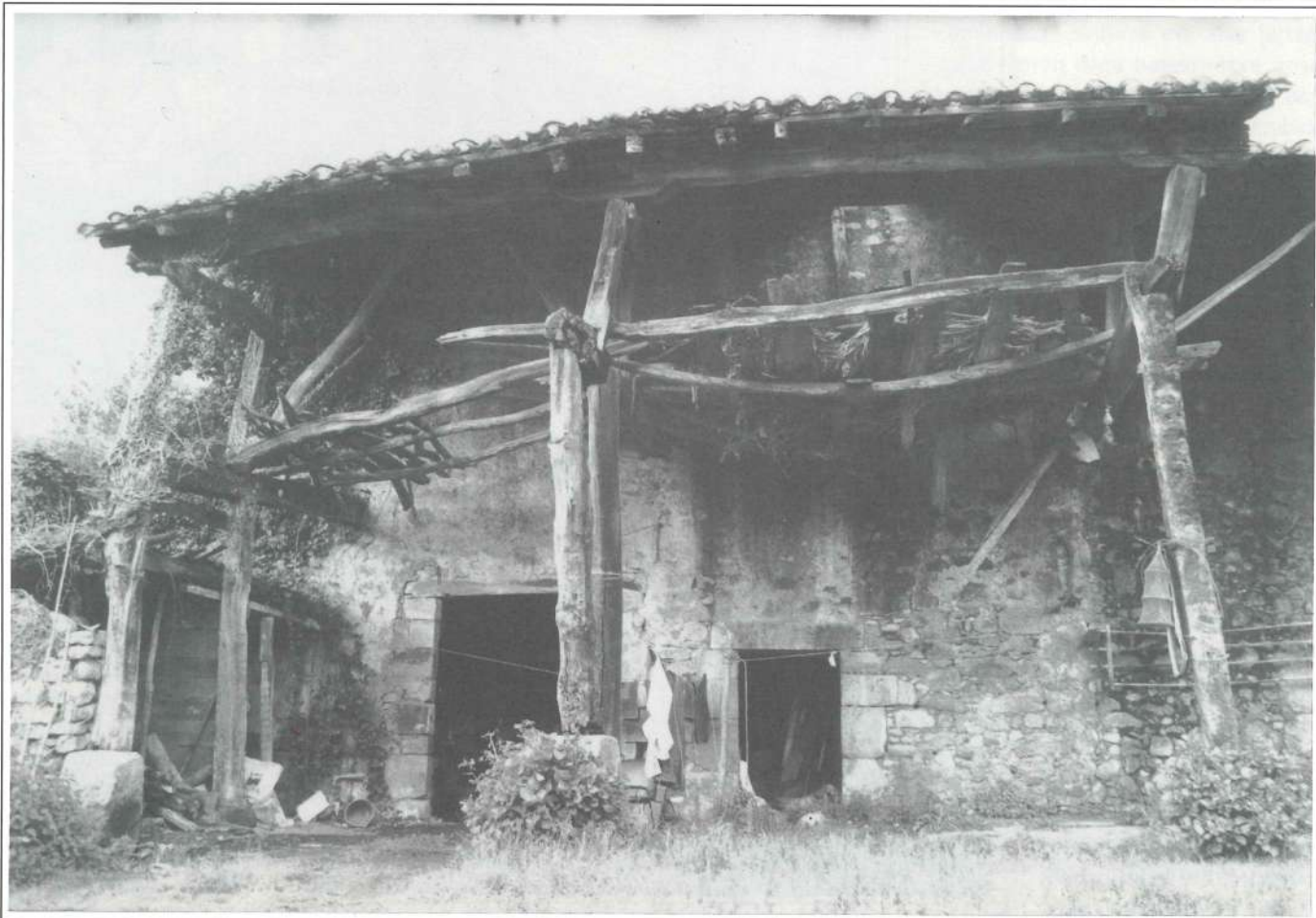
El caserío presenta en muchas ocasiones en su entorno construcciones anejas como es el caso de los hornos de pan, pajares, hornos, arnagas etc. Por lo que respecta a Iurreta conserva en su término varios hornos así como una interesante arnaga.

El principal de estos elementos lo constituye el horno de Ertzile, restaurado hace pocos años por la Diputación Foral de Bizkaia y que en la actualidad está declarado Monumento Provincial. Desconocemos la fecha en que fue construido este horno, el documento más antiguo que conocemos es un inventario de bienes del caserío Ertzile redactado en 1.665 en el que se le cita. Curiosamente no fue derribado en el siglo XIX al reconstruirse en 1.880 el caserío Ertzile como ocurrió con otro muchos ejemplares.

AGREGADOS DEL CASERIO.



Urribarren Golia baserriko arnaga (Goliura)



Erdikola (Oromiño)

INDUSTRIAS RURALES.

El caserío aunque genera un fuerte autoabastecimiento no logra cubrir totalmente sus necesidades, lo cual genera en su entorno una serie de industrias rurales que cubran estas carencias. Las principales industrias son los molinos que le proporciona la harina de cereal (trigo, mijo o maíz) y las ferrerías que le surten de aperos agrícolas, herramientas y utensilios del hogar. Ambas instalaciones industriales utilizan la fuerza motriz del agua, la cual represada con un muro en escarpe es conducida a través de un cauce hasta la andapara, desde la cual se produce el salto a la rueda hidráulica que pondrá en movimiento la maquinaria. Entre los molinos podemos entre otros citar el de Amatzako Errota, el molino de Arandía o el de Erdiko Errota de Orobios aún hoy día en funcionamiento, que situado por metros en termino municipal de Amorebieta, siempre se ha desarrollado su vida fabril enfocado hacia lurreta.

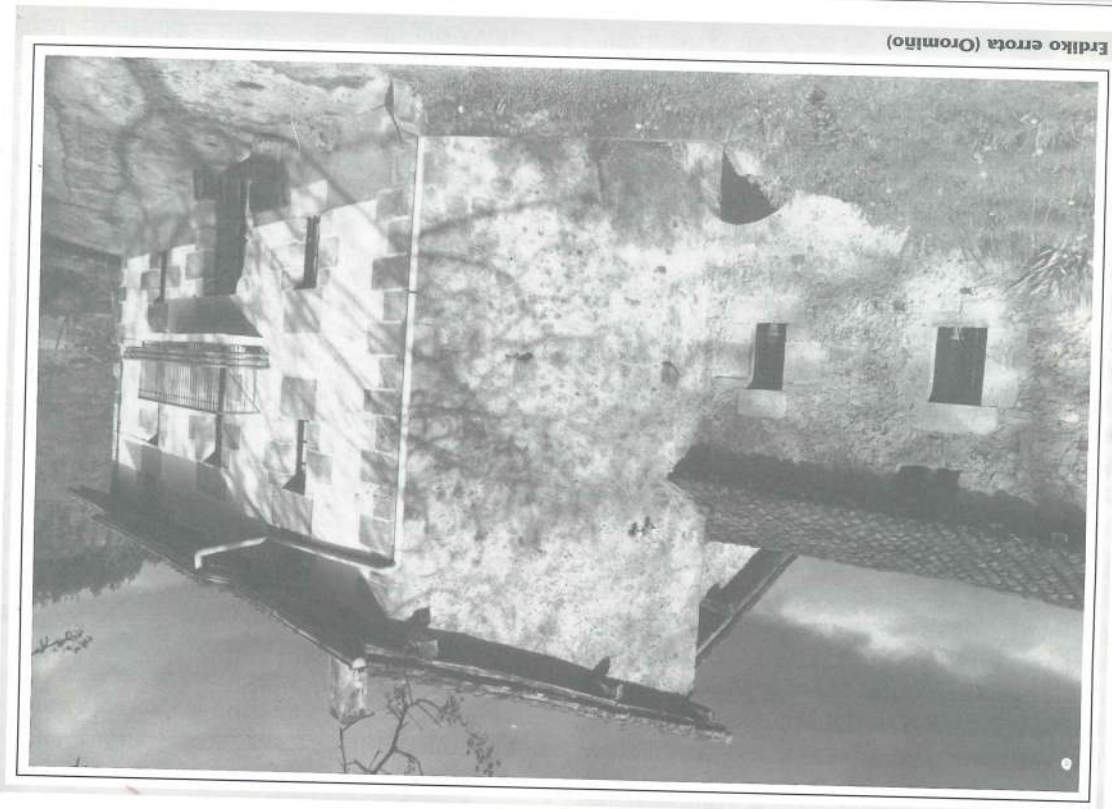
Por lo que respecta a las ferrerías la existencia de varios ríos con un caudal más o menos estable también en verano, hizo que a la orilla de los mismos surgieran diversas ferrerías, que según Delmas en 1.864 hicieron de lurreta una de las anteiglesias más fabriles de Vizcaya. Concretamente tenemos conocimiento que en el siglo XVIII funcionaban las siguientes:

BASERRI INGURUKO LANTEGIAK

Baserriak bizitzeko lain ematen zuen arren ez zituen bertakoen premia guztiak betetzen. Premia horiek baserriaren inguruan beharizan horiek beteko dituzten nekazal industria batzu sortarazten dituzte. Bi izango dira industria nagusiak: errotak, baserriari laboreen (garia, artatxikia edo artoa) hirina ematen diotena eta ola edo burdinolak, nekazaritzarako lanabesez, erremintez eta etxeko tresnez hornituko dutena. Bi lantegiok uraren indarraz baliatzen dira, hartarako, malkarrean dagoen horma batekin presa edo uharka eginez, ura ubide batetik eroaten da andaparara, handik behera jauzi egiten du gurpil hidraulikora (azeline-ra) eta harek makinariari mugimendua emango dio. Beste batzuen artean, aitatu genitzakeen errotak hauexek dira: Amatzako Errota, Arandiako errota eta Oromiñoko Erdiko Errota, oraindino ere badabilena eta metro batzugatik Amorebietako udal mugetan sartzen den arren, bere lana beti lurretari begira egin duena.

Olei dagokienez, udan ere gora behera handirik gabeko ur-etorria zuten hainbat erreka egoteak, haien ertzetan hainbat ola ipintzea eragin zuen. Delmas-ek 1864ean zioenez, burdinolek lurreta Bizkaiaiko elizateen artean olagintza garrantzitsuena zutenen artekoa egin zuten. Badakigu XVIII. mendean honako hauek lanean zihardute-la:

Erdiko errota (Oromiño)



- Rio Ibaizabal:** Ferreria de Arandia
- Rio Zaldai:** Ferreria Bekola
- Rio Orobio:** Ferreria Erdikolea.
- Oromiño erreka:** Ferreria Etxebarria.
- Zaldai erreka:** Ferreria Olabarria.
- Ibaizabal ibaita:** Arandiako burdinola.
- Oromiño erreka:** Erdikolea
- Etxebarria ola:** Olabarria
- Hormaetxea ola:** Etxebarria ola.

Lantegietako iharduera honek garrantzi nabarmena hartu zuen XVI. mendean, eta halaxe iraun zuen XVIII. mendeararte. Mende horretan hasten da garrantzia galtzen eta hondamendi horren unerik latzena Frantziako Konbentzioaren kontrako Gerra izan zen 1733an. Gatazka horrek Durangoko Merinaldeko oletako asko erreka jota utzi zituen. Delmas-ek 1864ean Bizkaiako Jaurerriko bidaliariarendako Gida historiko-deskriptiboa idatzi zuenean hala esan zuen "...sei ola dauzka, bata burdinareak egiten dituen; beste bat, altzairuzko tresnak egiten dituen; eta hiruz tartagiginak eta beste bat denetarikoa tresneria arruntagigina duena".

Ordurako, olatik handienak -burdin mearekin burdin barrak egiten zihardutenak- desagertu egin dira halako lantegiek jasan duten krisiak jota. XIX. mendean zehar lurretako ola askok beste zeregin batzuei helduko diote: Goikolea Arruabarrenaren okindegia bihurtuko da, Olabarria argi-indarra egiteko erabiliko da, Bekolea etxarrietarako izateko prestatuko dute.

Ez zuten aldaketa handirik egin, ostera, Erdikolean. Eraikuntza irentsi beharrean hazten den landaretzaren azpian izkutatuta dago oraindik Bizkaiako ondoen gorde den oletarikoa bat: Erdikolea. Makineria hidraulikoaz gain, bistan dira, ikaztegia, labearren kebidia eta gaur egun desagertutako lerra, sutegia, labearren kebidia eta gaur egun desagertutako dauden tresnak (hauspoa, gabia edo mailua, ingudea) egoniko lekua.

Esta actividad fabril adquirió una importancia considerable durante el siglo XVI, que perduró hasta el siglo XVIII momento en que comienza su prostración, siendo el momento culminante de esta decadencia la Guerra contra la Convención Francesa en 1.739 que arruinó gran parte de las ferrias de la Merindad de Durango. Delmas al escribir en 1.864 su Guía histórico descriptiva del viajero en el Señorío de Vizcaya apunta "... tiene seis herramientas, una dedicada a la elaboración de rejas de arar; otra, a la de objetos de acero; tres sarteneras y otra a tirar las clases comunes..."

Para esta época, las ferrias mayores ocupadas en la transformación del mineral en barras o lingotes de hierro, han desaparecido víctimas de la crisis que había sufrido el sector. A lo largo de este siglo XIX muchas de las ferrias de Iurreta se adaptaran a otras funciones, la de Goikolea pasará a ser la panadería Arruabarrena, la de Olabarria será utilizada como central eléctrica, la de Bekolea se habilitará como vivienda.

No todo fue transformación, en el caso de la ferria Erdikolea, bajo una gran masa de vegetación parásita esconden aun hoy día una de las ferrias mejor conservadas de Bizkaia en la que además de las instalaciones hidráulicas se distinguen los almacenes de carbón y herramienta, el taller de fragua, el fogón, el tiro del horno y los emplazamientos de los distintos mecanismos hoy día desaparecidos (fuelles, mazo, yunque etc).



Abadetxea (1.739)

EDIFICACIONES URBANAS.

En el área de la arquitectura civil además del caserío posee la anteiglesia de Iurreta varios edificios de interés. Por un lado, y aun cuando en los nuevos límites surgidos tras la desanexión ha quedado en jurisdicción de la Villa de Durango, se nos presenta en la zona de Landako la torre-palacio de Muruetatorre. Edificio que si a primera vista el compacto volumen lo relaciona directamente con las viviendas banderizas, falta ella cualquier elemento que la vincule con dicha época (arcos, saeteras...). El tipo de manpuestu, sillares etc nos conducen a datarlo en el siglo XVI, época de la cual es el escudo de la familia Arteaga que ostenta en su fachada. Muruetatorre es sin duda un palacete rural erigido en el mismo lugar donde se alzaba antaño una torre cuya tipología siguió miméticamente. En el siglo XVII se le añade una ampliación de entramado de madera relleno de ladrillo que le otorga la silueta que ostenta en la actualidad.

En el entorno a la plaza de Iurreta podemos hallar varios edificios de gran interés. La casa cural edificada en 1.739 por el Ayuntamiento de Iurreta para uso del cabildo eclesiástico de la anteiglesia. Este edificio nos muestra una línea racionalista para uso residencial de los clérigos. Al otro lado de la plaza nos es posible observar el Palacio de Yurreta Gamboa, erigido a finales del siglo XVII o inicios del XVIII y asentada probablemente sobre el solar ocupado anteriormente por una casa torre, dada que esta es la denominación que se utiliza al referirse a ella en la fogera-ción de 1704. El conjunto en su día estaba completado con el antiguo hospital, así como por el ayuntamiento viejo de Iurreta, que las actuales generaciones la conocieron como escuela municipal, construidos a mediados del siglo XVIII.

HIRI ERAIKUNTZA

Eraikuntza zibilen artean, baditu Iurretak, baserriak, hainbat eraikuntza interesgarri. Batetik, eta nahiz desanexioaren ondoren eginiko muga berriak direla eta Durangoko hiriaren esparruan geratu den, Landako Iurretan Murueta-torre jauregi-dorrea daukagu. Lehen bat begiratu baten, daukan trinkotasunak Ahaide Naguak etxebizitzekin zerikusia duela ematen duen arren, ez da ka garai haietako ezaugarriarik (arku, saiatera edo gela leiho...) bat ere. Hormarriak, harlanduak eta abarrek mendeakoa dela adierazten digute. Garai horretakoa aurrekaldean erakusten duen Arteaga senitartearen aurrealdea da. Murueta-torre, ziur aski, aintzina beste dorre zegoen lekuan eraikitako nekazal jauregitxo bat da. Eraikuntzan aurrekoaren molde berberak jarraitu zituen XVII. mendean beste zati bat eransten zaio, adreiluz betegarria duen zur hezurdura duena, eta gaur da itxura hori emango diona.

Iurretako plaza inguruan interés handiko eraiki batzuk aurkitu ahal ditugu. Esate baterako, 1704an Iurretako Udaletxeak elizateko abadeentzat eraikitako nekazal etxea. Etxe honek, abadeen egoitza eta etxeteko denak, eite arrazionalista agertzen digu. Plazaren beste aldean Iurreta Ganboaren Jauregia ikusiko da XVII. mendean azkenetan edo XVIII. mendean eraikitako eraikia eta seguraski lehenago dorretxe bat egon zela lekuan dagoena, 1704eko zerga-eroldaketan izendatuta erabiltzen da eta. Multzoa osotuz, plaza inguruan zegoen garai bateko hospital zaharra eta Iurretako Udaletxe berria, gaurko belaunaldiak udal eskolatzat ezagutu zituzten Bai hospitala eta bai udaletxea XVIII. mendean eraikitako inguruan eraiki ziren.

BIDEETAKO AZPIEGITURA

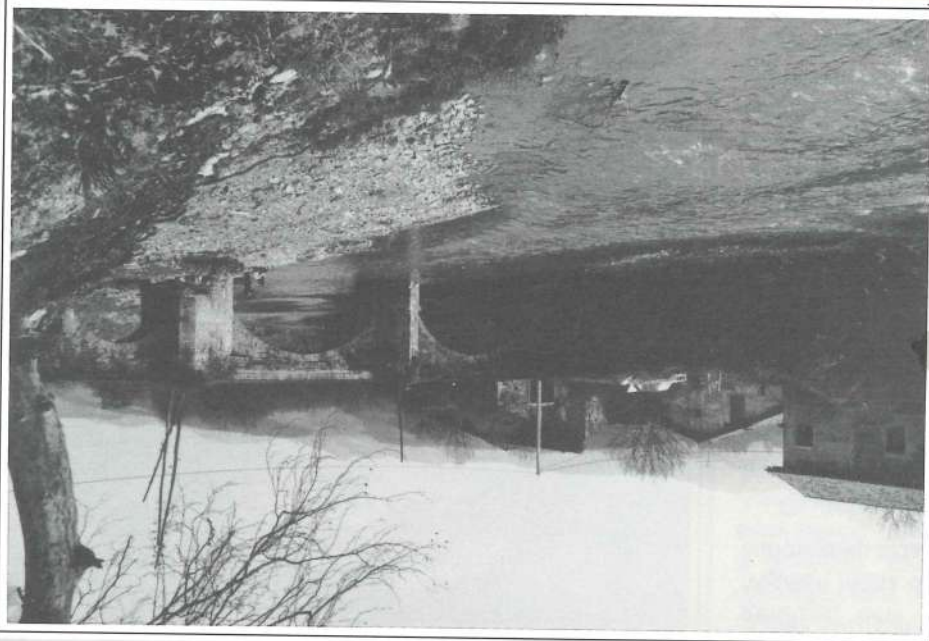
Arkiteturaren aldetik interesgarria den beste eraikuntza arlo bat bideetako azpiegiturarena da. Iurretan, Pascual Madoz-ek bere hitzegian (1845-1850) dioten bezala hitu probintzi baskongaden erdigunean dago. Horrexegatik igarotzen dira bertatik hainbat bide. Halaetan zaharrena Durangotik Lekeitiora zihuan gaitzada da, Gerrikaitz herraren fundazioan, 136an, jadanik aitazen dena, eta Iurretatik igarotzean Goiuria eta abar zeharkatzen zituen. Gaitzada honetako zati batzu gelditzen dira oraindik, Galiana aldearen eta Maumeko mugen artean, baina interesgarriena Maumeko portaza bizkarrean dagoena da. Leku hori hainbat kondairaren iturburu dena, eta igarobide hau eratzen duten haitzetan, herri fedearen erakusgarri, gurutzak gordetzen dituen - da Iurretako eta Durangoko Merinaldeko mugak amaitzen diren tokiak.

Aintzina errekek zeharkatzen lagundu zuten zubien artean, interesgarriak diren hainbat daude oraindik ino tente Oromiño aldean. Batez ere arku bakarrak dira eta noiz eginak diren jakitea ez da erraza, izan ere, urtolek haita-koren bat eroaten zutenean, haren ordekoa, oraintsu arte, estilo berekoa izaten zen.

Ibaitzabalek daukan zabalera dela eta, harako egina behar ziren zubiak injineri lan astunagoa eskatzen zuten. Ibaitzabalen inguruan eraikitako zubi nagusien artean Arandialakoak baino ez du irauten. XVIII. mendeko eraikuntza sendoa da. Bi arku handi ditu zubiaren gainean, euren oinarri hartzen dutenak, eta beste bi begi txiki, euren zeregin bakarra uriolatan uraren etorrira gehiago erraztea delarik. Iurretako zubi zaharraz, Montolian zegoenaz, ostera, ez dakigu eraiki egina zutela besterik, 1778ko grabatu baten ageri delako.

Komunikazio bide haueri lotuta, 1831n "Camino a los puertos pesqueros" ireki zela eta, eraiki zuten bide seina-lea aurkitzen dugun Arriaundin. Bide adierazle hauek ez

ziren argibide edo apaindura hutsa izaten, horrez gainera, botere publikoaren bide ondokoa ziren sinboloak ziren eta, inoiz, goimallakotzat zeuzkaten modeluez baliatzen ziren. Pilaire honek, gaitzaren ohiak, neoklasiazko duenak, Gorteean landutako eraubillitako formak jarraitzen ditu.



Arandialako zubia.

INFRAESTRUCTURAS VIARIAS.

Otra de las áreas que ha creado interesantes elementos arquitectónicos es el de las infraestructuras viarias. Iurretan, Pascual Madoz en su diccionario (1845-1850), constituye el centro geográfico de las provincias vascongadas. Fruto de la misma es el paso por su término de diferentes vías de comunicación. La mas antigua es la calzada que discurre de Durango a Lekeitio citada ya en la fundación de Gerrikaitz en 1336. De esta calzada, que atraviesa Iurretan por Goiuria etc, restan varios fragmentos entre la zona de Galiana y el límite con Magunas, siendo el existente en el collado del Portal de Magunas el mas interesante. En este lugar, ligado a leyendas y que conserva en los peñascos que conforma este paso restos de manifestaciones de religiosidad popular en forma de cruces, termina la jurisdicción de Iurreta así como la de la Merindad de Durango.

De los puentes que antaño ayudaron a vadear los ríos se conserva varios de gran interés en la zona de Orobios, principalmente de un solo arco, difíciles de datarlos cronológicamente dado que cuando alguno de ellos era arrastrado por las riadas, el nuevo, hasta fechas recientes, solía ser del mismo estilo.

Entre los puentes mayores erigido en torno al río Ibaizabal, que dado su tamaño implicaban una mayor obra de ingeniería, solo nos ha perdurado el de Arandía, solida construcción barroca del siglo XVIII, que posee dos arcos mayores asentados sobre pilares con talamares, y otros dos ojos menores cuyo unico fin es dar una mayor fluidez al caudal en caso de riada. Por la contra, del antiguo puente de Iurreta, situado en el Montón, solo conocemos la hechura del mismo a través de un grabado de 1778.

Ligado a estas vías de comunicación encontramos en La Pilastra el indicador de caminos erigido con motivo de la apertura del "Camino a los Puertos Pesqueros" en 1831.

Estos indicadores de caminos no solo eran un elemento informativo, sino también un símbolo del poder público alzado al lado de la ruta, recurriendo a veces a modelos de reconocido prestigio. Este Pilar rematado en la típica bellota neoclásica, repidas y expuestas en la mentada en la Corte.

ARQUITECTURA RELIGIOSA.

Desconocemos cuando se erige inicialmente la iglesia parroquial, la lauda sepulcral que se conserva en la sacristía así como otros detalles nos inducen a pensar en un fundación medieval. En el año 1.606 la situación de la misma no es precisamente la más idónea, se hallaba sin púlpito, sin candeleros ni otros vasos o ornamentos sagrados necesarios en toda parroquia. Este edificio que fue derribado para construir la actual iglesia, solo lo conocemos por la descripción que realiza de el mismo Iturriza en su obra "Historia General de Vizcaya".

"Tiene una iglesia parroquial de San Miguel Arcángel, edificada en un paraje llano a la banda derecha del río de Durango; la cual es de una nave sin bóvedas de 73 pies de longitud y 40 de latitud, 5 altares, bella cruz parroquial a la devoción de Martín Abad de Baquijano, en el año 1574, 59 sepulturas. Cementerio alrededor donde en la antigüedad se enterraban a los finados bajo las lapidas sepulcrales de las que existen tres..."

Con muchos esfuerzos y superando las protestas del patrón se logró alzar la magnífica torre rococó. Iniciada en 1.753 es finalizada en 1.782. Esta torre sufre en 1.833 el efecto de un rayo que provoca en la misma graves daños que son reparados bajo la dirección de Francisco María de Aguirre.

En 1.801 se obtiene el permiso para derribar la iglesia vieja y construir, bajo planos de Alejo de Miranda, una nueva, que es rígidamente modular, fría, muy severa, inspirada en la que para Larrabetzua había diseñado Ventura Rodríguez en 1777. Destaca de esta obra su pórtico en arquerías sobre pilares, de carácter urbano, muy apreciable en un entorno rural como el de esta anteiglesia. La nueva iglesia fue inaugurada el día San Miguel de 1.815

La iglesia esta presidida por una altar mayor construido a finales de los años 40. Sustituyó al anterior que amenazaba ruina por la polilla y que procedía de un altar lateral del convento San Agustín de Durango, y que debidamente restaurada se trasladó a la parroquia alavesa de Arcaute. Del anterior



Iurretako eleiza.

ERAIKUNTZA ERLIJIOSOA

Ez dakigu noiz eraiki zen lehenengoz parrokiako eliza. Sakristian gordetzen den hilarriak eta beste xehetasun batzu Erdi Aroan egin ote zen pentsarazten digute. 1606an nahiko egoera eskasa zeukan, ez zeukan ez pulpiturik, ez argimutilik, ez edozein parrokian beharrezkoak diren edontzi edo eliztresna sakraturik. Eraikuntza hura, gaurko eliza eraikitzeko bota egin zutena, Iturrizak "Historia General de Vizcaya"n egin duen deskripzioagatik bakarrik ezagutzen dugu.

"San Migel Arkanjeluaeren parroki-eliza bat dauka, Durangoko ibaiaren eskumaldean dagoen eremu lau batean eraikia. Eliza gangarik gabeko nabe bat da, luzetara 73 oin dituen eta zabalerara 40. 5 aldare, parrokiako gurutze eder bat (Bakijanoko Martín Abad-en gurtzarako 1574ean ipini zena) eta 59 hilobi ditu, eta baita hilerrri edo kanposantu bat ere. Bertan ehorzten ziren aintzina zenduak hilarrien azpian, halako hiru harri daudelarik..."

Ahalegin ugari eginda eta patrioiaren protestak jasan ondoren lortu zuten dorre "rococo" ikusgarri hori eraikitzea. 1753an hasi eta 1782an amaitu zuten. 1833an oinaztarri batek jo eta kalte handiak egin zizkion. Kalteok Francisco Maria de Agirre zuzendari zutela konpondu zituzten.

1801ean eliza zaharra bota eta Alejo de Mirandaren planoekin berria eraikitzeko baimena eman zuten. Eliza berria estuki sailkatua da, hotza, apaindura gutxikoa, 1777an Ventura Rodríguezek Larrabetzurako marraztu zuenari jarraiki egina. Nabarmenezkoa da bertako elizpe edo arkupea, pilareetan oinarri hartzen duten arkuduna, eta nahiko ikusgarria dena elizate honen nekazal ingurua kontuan hartuta. Eliza berria 1815eko San Migel egunean estreinatu zuten.

Elizako aldare nagusia 40 urteen azkenerantz egindakoa da. Aurrekoaren orde zuten, hura sitsak janda zegoen eta. Aldare zaharra Durangoko San Agustín komentuan albo batean zegoen aldaretik ekarritakoa zen, eta behar zen moduan berrizatu eta gero, Arabako Arkauteko parrokiara eroan zuten. Lehenagoko aldare nagusitik geratzen den gauza bakarra San Migelen irudia da eta bera ere elizako aurreragoko aldare batetik datorrena.

Orain hamarkada gutxi arte elizak hiru albo-aldare eduki ditu: bata, purgatorioko arimena, beste bat Rosario Amabirjinarena, eta azkena Dolorosarena. Eliza barruan egin izan diren aldaketak direla eta haietako bat bera ere geratzen ez den arren, gaur egun Durangoko Pablo Cuevas artistak egindako aldare bat dago "Aizeoiala" izenekoa.

Iurretak parrokiako elizaren ardura-peak dauden bederatzirmita gordetzen ditu. Badago hamargarren bat, Lazutiako San Andres, elizateko Iurretan badago ere, beti Durangoko Santa Anako parrokiaren ardura-peak egon dena. Ermita hauen iturburuak historia-

ren lehen urratsetaraino garamatza. Zenbait aztarana arkitekto-
niko eta baselizen izenak kontuan hartuz gero, badirudi, Erdi

Aroan edo sortu zirela.

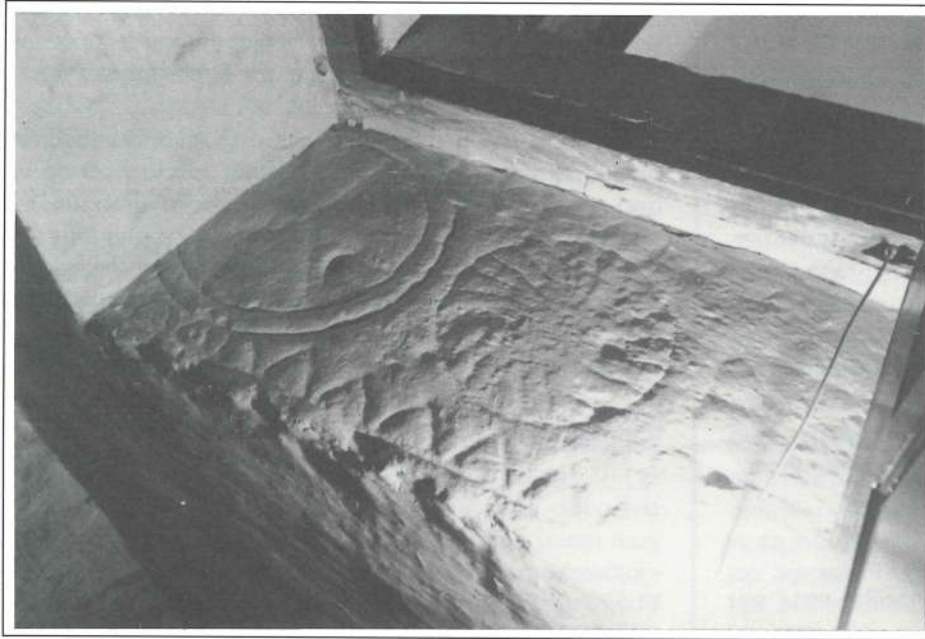
Hauexek dira ermiten izenak:

- * Andra Mari Goiturkoa.
- * San Martin Amatzakoa.
- * San Mames Garatzarrekoa.
- * Santiago Orozketakoa.
- * Santamaña (Marina) Urtebeka.
- * San Antonio Gaztañatakoa.
- * San Marcos Oromñokoa.
- * Santa Apolonia Arandialkoa.
- * San Sebastian eta San Fausto Bakixakakoa.
- * San Andres Lazkutialkoa.

Eliza hauexek izan ziren, zeozelan esateko, euren auzoeta-
ko parrokialak eta haien inguruan egoten zen hilerria ere, harik
eta, Erdi Aroaren azkenenerantz, parrokialako eginkizunak eta
hilerria eta baita beste betebeharrak batzuek ere eliza nagusiak har-
tzen dituen arte, aurrerantzean inguruko parrokia bakarra
huraxe izanik.

Baseliza batzuen izenek Santiagorako bide inguruan agertu
zen saildunen izendegia ekartzen digute gogora, esate batera-
ko, Santa Marina Urtebeka, San Martin Amatzakoa, San
Mames Garatzarrekoa, eta jakina Santiago Orozketakoa. Ez
dugu ahaztu behar, hainbat ikertzaileren eritziz, Santiagorako
bideadarrerako bat Iurretatik igarotzen zela. Bide hori
Gipuzkoatik zetorren, eta Ermua, Zaldibar, Berriz, Durango eta
Iurreta zeharkatu ondoren, Amorebieta-antz abiatzen zen
Bilbora bidean. Antza denez, bide hori erabiliko zuten,
Europatik itsasoz zetozela, Gipuzkoako kaletan lurra hartzen
zuten erromes ugariak.

Bestalde, sarri askotan, tokian tokiko populazioa kristautu
ondoren eralkitzen diren ermitak, kristautu aurreko kultura egi-
ten zen lekukin zerikusia izaten zuten. Haietako batzuetan
badira mendez mendez gorde diren kondalirak, ermitak jentilen
mundua baztertzeko eta akabatzeke zirela diotena. Beste
batzuetan ermituetako batzuek onartu eta kristautu egin dira eta
gaurko ermituetan kristautzat hartzen dira.



Erdiaroko hillobi baten tupa, Iurretako elizan.

retabulo solo resta en Iurreta la imagen de San Miguel que a su
vez procedía de otro retabulo que hubo en el templo.

La iglesia ha conservado hasta hace pocas décadas tres
altares laterales, uno de las animas del purgatorio, otro de la
Virgen del Rosario y un tercero de la Dolores. Las diferentes
reformas realizadas en el interior de la iglesia han hecho desa-
parecer los mismos, conservándose actualmente solo un altar
realizado hace pocos años por el artista durangués Pablo
Cuevas "Alzeiala".

Iurreta conserva nueve ermitas dependientes de su iglesia
parroquial, existe una décima, la de San Andres de Lazkutia,
que situada en terreno de la anteiglesia siempre ha pertene-
do a la parroquia de Santa Ana de Durango. El origen de las
mismas se pierde en los albores de la historia, lo cual unido a
restos arquitectónicos así como a advocaciones nos conducen
a pensar en un origen medieval de las mismas. Las ermitas son
en concreto:

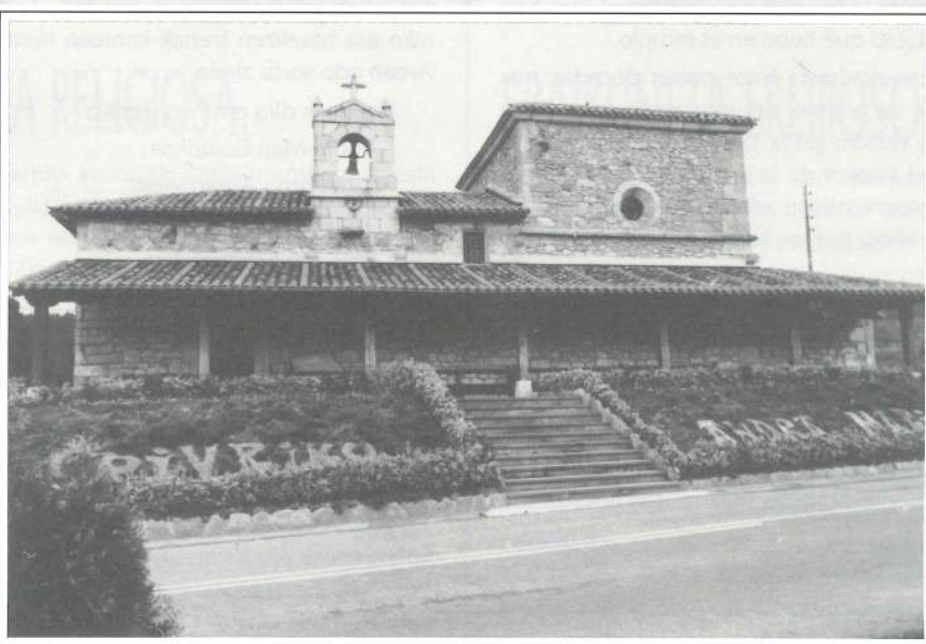
- * Andra Mari de Goitura.
- * San Martin de Amatza.
- * San Mames de Garatzar.
- * Santiago de Orozqueta.
- * Santa Marina de Uribe.
- * San Antonio de Gaztañatza.
- * San Marcos de Oromiño.
- * Santa Apolonia de Arandia.
- * San Sebastián y San Fausto de Bakixa.
- * San Andres de Lazkutia.

Estas ermitas constituyeron en un inicio por decir de algu-
na manera, las iglesias parroquiales de su barriada, albergando
en su entorno las necrópolis de las mismas hasta que a finales
del medievo, se centralizan las funciones parroquiales así
como el cementerio y otros servicios en torno a la iglesia prin-
cipal de la zona que ejercerá posteriormente como parroquia.
La advocación de algunas de las ermitas, nos acercan al
santoral desarrollado en torno al camino de Santiago como es
el caso de Santa Marina de Uribe, San Martin de Amatza, San
Mames de Garatzar y como el propio Santiago de Orozqueta.
Hemos de recordar que, según diversos investigadores, por
Iurreta transcurría uno de los caminos

secundarios de Santiago que proce-
dente de Guipuzkoa, y atravesando
Ermua, Zaldibar, Berriz, Durango e
Iurreta se dirigía por Amorebieta
hacia Bilbao. Camino utilizado presumi-
blemente por muchos peregrinos que
procedentes de Europa por vía marít-
ma, desembarcaban en diferentes
puertos de Guipuzcoa.

Por otro lado, en muchos casos los
lugares donde se erigen las ermitas,
tras el proceso de cristianización de la
población local, suelen estar vinculados
con lugares de culto precristiano. En
algunos de ellos han perdurado a lo
largo del tiempo leyendas que vincula
la existencia de las ermitas como
medio para vencer a elementos paga-
nos, en otros casos han sido asumidos e
integrados en el ritual como propios.

ERMITA DE ANDRA MARI DE GOIURIA:



Goiuriko Andra Mari.

GOIURIKO ANDRA MARI ERMITA

La tradición popular cuenta que la Virgen se apareció en un lugar cercano llamado Kurutzeta. Una canción recordada por Eugenia Maiztegi recoge las circunstancias de la aparición:

*Agustuaren amabostian
Andra Mariya goizean,
debotutxu (bat) billatu neban
debotutxua.
Mezatarra bayoyan
pastoretxua, pastoretxua.
Zuk aitte arotza al dozu?
Auxe esan egoizu
Ermitatxu bat egizu
Zazpi lata ta zortzi tellagaz.
Ermitatxua egizu.*

Iniciada la construcción de la ermita en el lugar de la aparición, los materiales eran trasladados extrañamente por la noche al lugar donde hoy se alza la ermita. Una mujer curiosa se quedó vigilante por la noche tratando de aclarar el misterio, viendo a un ángel con dos bueyes trasladando los materiales, pronunciando entonces el ángel la frase

*Aida gorri ta Belixo,
An bentanetan dagoen atxuari,
Urten begixek atan bekixo.*

Quedando la mujer tuerta, y continuando con algún tuerto en la familia durante generaciones.

Esta ermita presenta diferentes fases de construcción, un cuerpo medieval original, al cual se añadió, probablemente en el siglo XVII, la zona que hoy día ocupa el altar y en el XIX la sacristía. Cuenta en su pórtico con una ventana monolítica de tradición mozárabe del siglo XI, constituyendo la misma junto con su homónima de San Martín de Amatzta uno de los restos artísticos más antiguos de la anteiglesia.

En sus cercanías fueron halladas dos estelas con inscripciones que en la actualidad se hallan expuestas en el Museo Histórico de Bilbao. Así mismo, en un pinar cercano aun subsisten varios sarcófagos utilizados como abrevaderos.

Herri tradizioak dioenez, ama birjina Kurutzeta izeneko leku baten agertu zen, han inguruan. Eugenia Maiztegi gogoratzen zuen kantu batek azaltzen ditu agerpenaren gorabeherak:

*Agustuaren amabostian
Andra Mariya goizean,
debotutxu (bat) billatu neban
debotutxua.
Mezatarra bayoyan
pastoretxua, pastoretxua.
Zuk aitte arotza al dozu?
Hauxe esan egiozu:
Ermitatxu bat egizu,
zazpi lata ta zortzi tellagaz,
ermitatxua egizu.*

Agerpena gertatu zen lekuan ermita eraikitzeari ekin ziotenean, hango materialeak, gauez eta misterioz, gaur ermita dagoen lekura aldatzen ziren. Andre jakingura bat zer gertatzen ote zen zaintzen gelditu zen eta aingeru bat ikusi zuen bi idirekin materialeak batetik bestera eroaten. Hala zegoela, hara non esaten duen aingeruak:

*Aida Gorri ta Belixo,
Han bentanetan dagoen atxuari,
Urten begixek hatan bekixo.*

Eta andrea begibakar geratu zen, eta haren ondorengo artean ere, hainbat belaunalditan, begibakarren bat izan zuten familian.

Ermita honetan hainbat eraikuntza-aldi ageri dira: Erdi Aroko lehenengo gorputz bat; hari, seguruenik XVII. mendean erantsi zitzaion zatia, gaur egun aldarea dagoen lekua; eta XIX. mendean sakristia. Elizpera begira, harribarkarreko XI. mendeko leiho bat dauka, estilo mozarabekoa. Leiho hori eta Amatzako San Martinen dagoen haren moduko bestea, elizate osoko aztarna artistiko zaharrenekoak dira.

Ermita inguruan bi hilarri aurkitu ziren inskripziodunak, orain Bilboko Museo Historikoan erakusgarri daudenak. Horiez gainera, handik hurrean dagoen pinudi baten harrizko hilobi batzu daude, gaur egun askatzat erabiltzen direnak.

Baseliza hau da, historialariren arauera, 1072an Santxo IV Nafarroakoak San Millán de la Cogolla monastegiatik eman ziona. Ematza edo donazioan Erregerekin batera, Inigo López eta haren emazte Doña Toda, Bizkaiako jaunek, sinatzen dute. Ematza honen agiria, nolabait esatearren, lurretako jaiotza agiria da, izan ere, herri hau altazena duen lehen izkribua da eta honela ageri da idatzita: Yhureta.

Alpiztekoak dira bertan: sarrerako atea, estilo errenezentistakoa; atzekaldean daukan harriakarreko leihoa, Goiurikoaren antzerakoa, XI. mendeko estilo mozarabe-koa; haren ondoan, apainguradun satatera edo gezileiho bat dago ikertzaileek errenazentistatzat dutena hori ere (XVI). Orain urte batzuek barruan zeukan ama birjinetako Emtara doan bidean askatzen erabiltzen den hilobi bat ikus daiteke. Arkupeko horman harritzat erabili den beste hilobi baten azarnak ikus daitezke. 1982ko udan azterketa arkeologikoak egiten ermita atzekaldean, haren Erdi Aroko historia sakontzeko bidea emango zuten azarnak aurkitzeko asmoarekin, baina ez zen emaitzarik lortu.

Aintzina, patroien jala ospatzen zen azaroren 11n baina gaur egun uztalearen 4ra aldatu dute jaleguna. Egun horretan ospatzen zen meza, herritarren artean, "arren meza"tzat ezagutzen zen. Meza horretan ura bedelinkatu eta auzotar bakoitzak ur apur bat erosten zuten etxera, han baratzerara botatzen zaitzintzeko.

SAN MARTIN AMATZAKOA

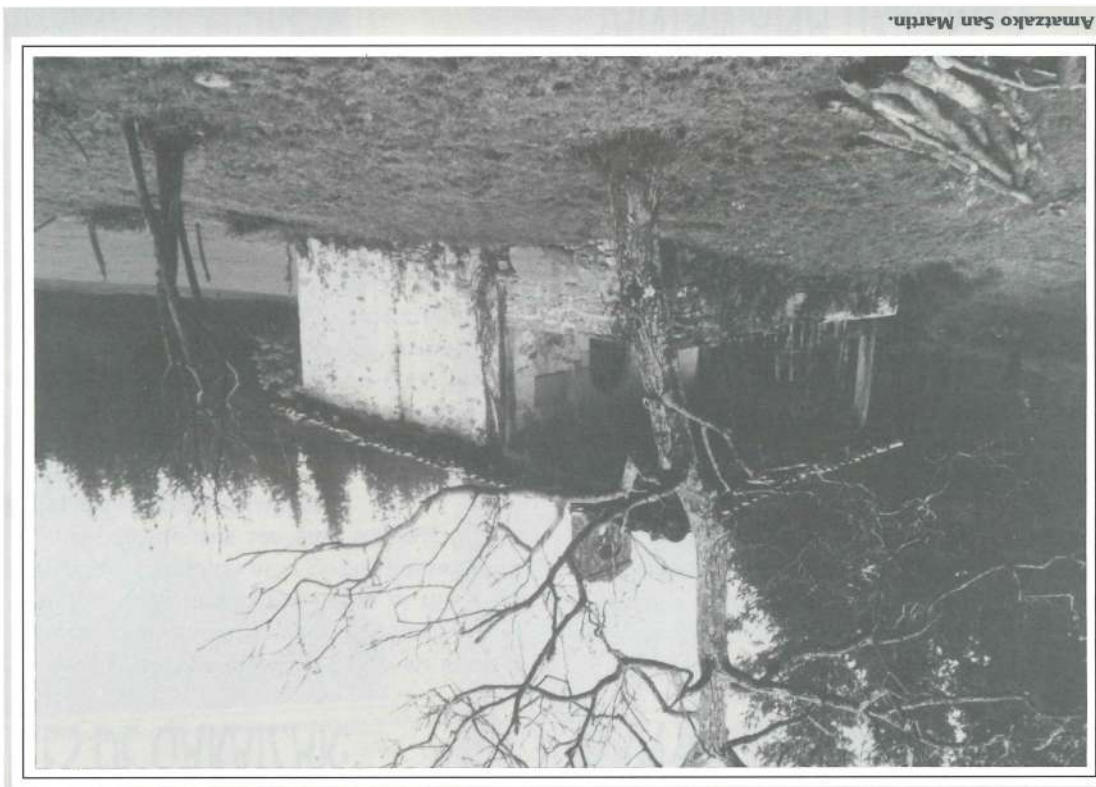
Esta ermita según los historiadores es la que el 26 de agosto de 1072 fue donada por Sancho IV de Navarra al monasterio de San Millán de la Cogolla. En la donación firmó con el rey Don Inigo López y Doña Toda su mujer señores de Vizcaya. El documento de esta donación contiene por así decirlo el certificado de nacimiento de Lurreta, un documento que es el primer escrito en el que se le cita, escrito en el mismo como Yhureta.

Elemento destacado podemos considerar la puerta de acceso de estilo renacentista, así como la ventana monolítica semejante a la de Goiuria, de tradición mozárabe del siglo XI, que conserva en parte posterior. Al lado de la ermita se conserva una saetera decorada que los investigadores la datan también como elemento renacentista (siglo XVI). Hace unos años fue sustraida una de las virgenes que se encontraba en su interior.

En el camino que conduce a la ermita es posible observar un sarcófago utilizado como abrevadero. En el muro del pórtico se puede ver reutilizados restos de otro sarcófago. En el verano de 1982 se desarrollaron sondeos arqueológicos en su parte posterior tratando de hallar restos que permitiesen profundizar en la historia medieval de la ermita sin resultados positivos.

Antaño se celebraba la fiesta del patrón el día 11 de noviembre, habiéndose trasladado la misma actualmente al día 4 de julio. La misa celebrada este día es conocida popularmente como "arren meza", en la misma se bendecía el agua, y cada vecino llevaba a casa una cantidad que era repartida en las huertas para preservarlas de los gusanos.

SAN MARIN DE AMATZA:



Amatzako San Martin.

SAN MAMES DE GARAIZAR:

De una sola nave profunda no alberga en su interior ningún retablo ni elemento artístico excepción hecha de la imagen de su titular, cuya fiesta se celebra el día 7 de agosto. Presenta en su entrada un arco gótico ligeramente apuntado que junto con algunas saeteras son sus únicos elementos arquitectónicas mencionables.

Ybarra y Berge indica en su "Catalogo Monumental de Vizcaya" que al realizarse algunas obras en el entorno de esta ermita apareció una piedra es forma de cruz, probablemente una estela, que fue trasladada por orden de la Marquesa de Lurreta a su casa de Durango y de cuyo paradero no se tiene noticia en la actualidad. En las investigaciones realizadas por el grupo Deiker de la Universidad del Deusto se indica como probable la existencia de una necrópolis medieval.

SANTA MARINA DE URIBE:

Esta ermita recibe popularmente el nombre de Santamaña, cuya festividad se celebra el 18 de julio. La advocación de esta santa gallega se ha ligado tradicionalmente con el camino de Santiago, que como se ha indicado anteriormente algunos investigadores sitúan unos de sus ramales secundarios atravesando estas tierras. El edificio tiene un arco apuntado al SW que da acceso a su interior que no presenta ninguna característica excepto varias aspilleras. Fue renovada en el año 1.979 por los vecinos.

SAN SEBASTIAN DE BAKIXA:

Dedicada a San Sebastián y San Fausto esta situada en la barriada de Bakixa. En la actualidad solo se celebra la festividad de San Sebastián el día 20 de enero. Se halla totalmente renovada tras las obras que se desarrollaron en la misma en 1.983, no conservando en la actualidad ningún elemento antiguo de interés.

SAN MARCOS DE OROBIO:

Una de las más amplias de la anteiglesia de Lurreta, aparece en documentos del siglo XVII citada como San Martín de Orobios. En la actualidad conserva las imágenes de ambos santos en un lateral, siendo presidido el altar por un cristo crucificado moderno. Se celebra la festividad de San Marcos el día 25 de abril. Como único elemento artístico presenta un acceso adintelado protegido por el pórtico sobre el que se sitúa una espadaña neoclásica.

SAN MAMES GARAIZARREKOA

Nabe sakon bakarrek ermita honek ez dauka aldare eta osagarri artistiko bakarra Sainduaren irudia da. Hare jaieguna abuztuaren 7an izaten da. Sarreran arku gotik bat dauka, puntu apur bat duena. Arku hori eta gezi-leih batzu dira arkitekturaren aldetik aitatzea merezi dute gauza bakarrak.

Ybarra y Berge-k bere "Catalogo Monumental de Vizcaya"n adierazten duenez, ermita inguruan obra batzuegiten zebiltzala, gurutze antzeko harri bat agertu zen seguruenik hilarria zena. Lurretako Markessaren aginguru Durangon zeukan etxera eroan zuten eta gaur egun ere dago haren berririk. Deustuko Unibertsitateko DEIKER institutuak egindako ikerketetan aditzera ematen denez, litekeena da bertan Erdi Aroko hilerri bat egotea.

SANTAMAÑA URIBEKOA

Izena, berez, Santa Marina bada ere, halaxe deitzen diote herritarrek. Jaieguna uztailearen 18an ospatzen da Galiziar santa honen izena tradizioz Konpostelarako bidearekin lotu izan da eta lehen esan dugun bezala, zenbait ikertzaileren ustez, harako bideadarretako batek lur hauela zeharkatzen zituen. Baselizak puntudun arku bat dauka hegomendebaldera begira. Bertatik sartzen da basilizara Barruak ez dauka ezaugarri handirik, gezileiho batzuek bu. 1979an auzotarrek berriztatu zuten.

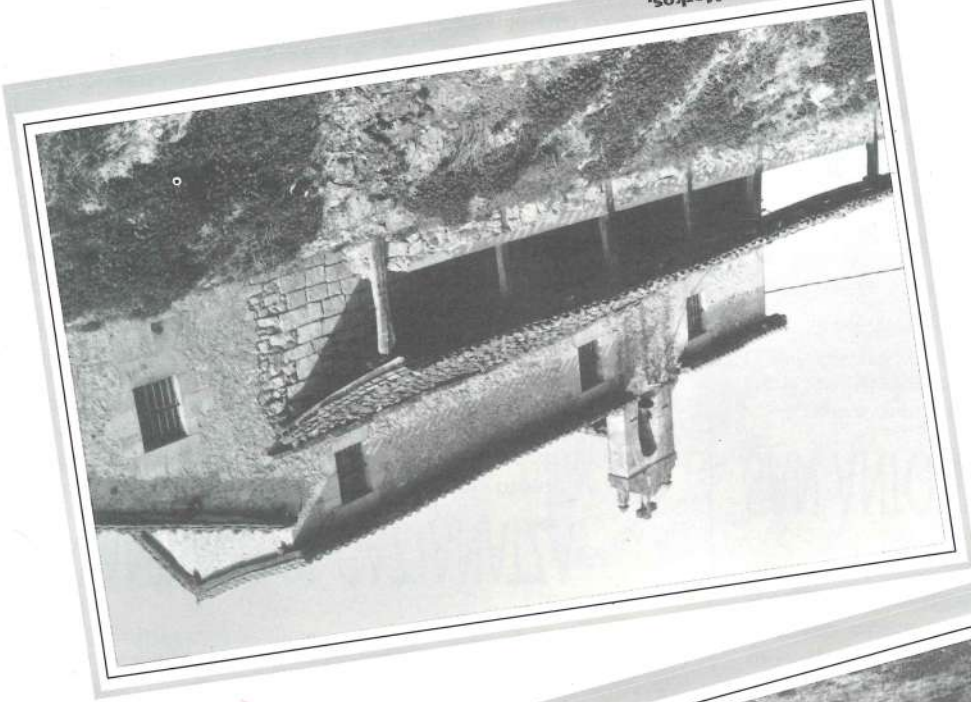
SAN SEBASTIAN BAKIXAKOA

San Sebastian eta San Fausto gurtzeko egindako ermita hau Bakixa auzunean dago. Gaur egun San Sebastian eguna baino ez da ospatzen urtarrilaren 20an. Behetik gora berriztatuta dago 1983an egindako obrak egin eta gero. Ez dauka aintzinako ezer interesgarririk.

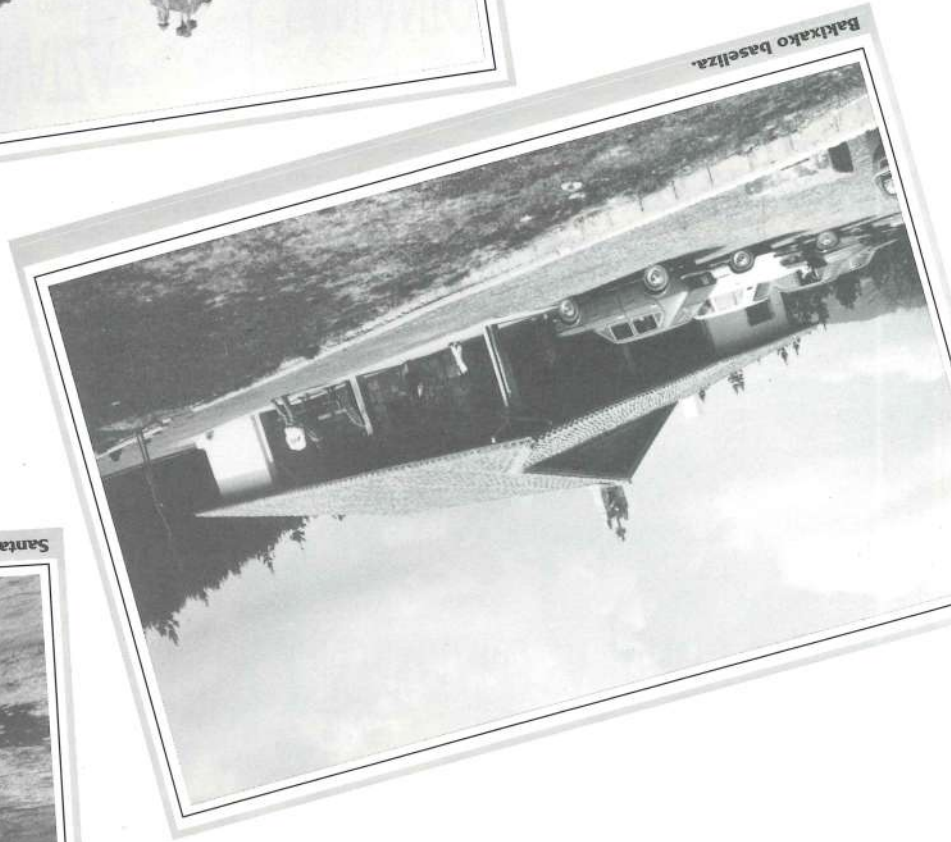
SAN MARKOS OROMIÑOKOA

Lurreta elizateko ermitarik handienetakoa da. XVII. mendeko agiritan azaltzen da San Martin Oromiñokoa izenarekin. Bi sainduon irudiak dauzka albo batean eta aldareburu, berriz, Kristo gurutziltzatu moderno bat. San Markos eguna ospatzen da apirilaren 25ean. Osagai artistiko bakarra zera da: ataburudun sarrera bat elizpearen aterpean, gainean kanpaia duena.

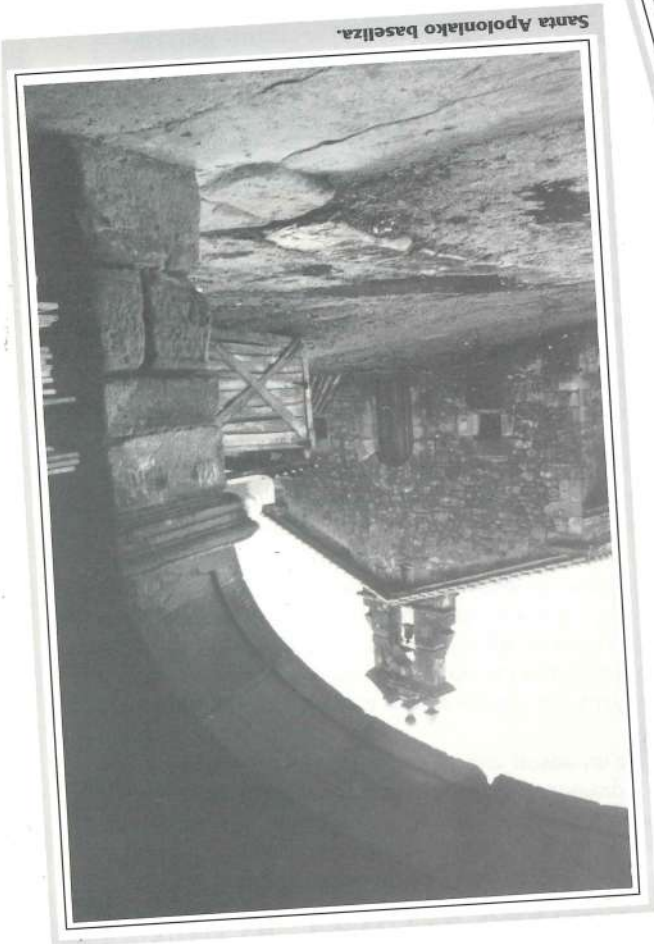
Oromihoko San Markos.



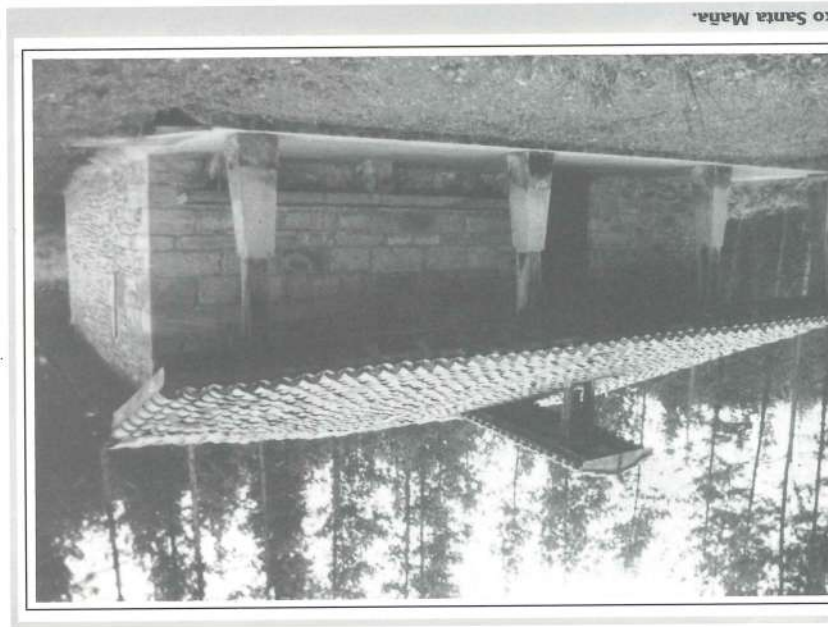
Bakxako baseliza.



Santa Apolonlako baseliza.



o Santa Maha.



ERMITA DE SANTA APOLONIA:

Aun cuando su advocación es la de Santa Apolonia se le conoce popularmente como Santa Polonia, aun cuando su denominación antigua es la de San Julián de Arandia. Actualmente celebra sus fiestas el día 9 de febrero festividad de Santa Apolonia. Es la única ermita que posee un abside circular abovedado.

La primera cita de esta ermita es del año 1.075, cuando los abades de Abadiño y San Millan de la Cogolla pleitean sobre a quien corresponde el derecho de erigir una iglesia en Arandia, decidiéndose que el mismo corresponde a los Benedictinos de San Millan. Estos últimos en compensación regalaron seis hermosísimas vacas al abad de Abadiño.

Se suele acudir a Santa Apolonia para pedir protección contra el dolor de muelas. Era tradición de la corporación de la Villa de Durango acudir en procesión a esta ermita. La corporación de Iurreta por su parte, solía acudir a la de San Vicente de Mikeldi. Frente a la ermita se alza el caserío denominado San Julián que presenta una curiosa fachada con diversas pinturas.

A finales del siglo XIX su estado es ruinoso, por lo que se ordena reedificar la misma o proceder a su derribo, colocando en el lugar una cruz señal de que fue lugar bendecido, decidiendo el ayuntamiento su reconstrucción.

SANTIAGO DE OROZKETA:

La actual ermita se reedificó en 1.866 tal y como indica la piedra que se halla a la puerta de la ermita que dice:

REEDIFICADA POR LOS HERMANOS FR. JUAN ANTONIO Y FR. CARLOS ANTONIO DE CELAYETA (DE OROZKETA BEAZCUA) AÑO DE 1.866

La fachada es de piedra de sillería muy bien trabajada, en su interior conserva varios retablos, uno de ellos del siglo XVII. En la actualidad se halla hundida y resquebrajada. Los sillares de su fachada se hallan numerados, desde hace varios años, en espera de ser desmontados, y así evitar que su derrumbe imposibilite en un futuro su restauración pero, esta es una obra que se esta haciendo esperar.

Ybarra y Berge indica en su obra Catalogo Monumental de Vizcaya, la existencia de un sepulcro en sus inmediaciones que no se conserva en la actualidad. Se celebra la festividad de Santiago el día 25 de julio y su domingo de repetición.

SAN ANTONIO DE GAZTAÑATZA:

Se halla situada en la cumbre del monte Azkorra. Popularmente se le ha denominado con la advocación de San Cristóbal, celebrándose anualmente el 10 de julio la festividad de este santo. Era costumbre del ayuntamiento de Iurreta obsequiar a los que acudían a esta fiesta con un pellejo de vino.

Este templo barroco de una sola nave presenta una sencilla pero muy interesante puerta de acceso rematada con una hermosa espadaña realizada en el año 1.736 junto con el pórtico que rodea a la misma. Según la tradición, ejerció función de monasterio hasta que las expropiaciones del siglo XIX obliga ron a abandonar dicho lugar a los monjes. Aún se conservan adosadas a la iglesia varias habitaciones que se suponen fueron las celdas. Iniciada su restauración en 1.985 fue abandonada la misma sin haberse concluido.

En las cercanías del caserío Gaztañatzatorre existe un sepulcro, probablemente procedente de esta ermita, de forma trapezoidal antropomorfa con encaje para la cabeza, lo cual traslada-r sus orígenes a las brumas del medievo.

SANTA APOLONIAKO ERMITA

Bere izena, berez, Santa Apolonia den arren, Santa Polonia deitzen zaio eta bere aintzinako izena, izan, San Julián Arandiakoa da. Otsailaren 9an ospatzen da jaieguna, Santa Apolonia egunean. Abside biribil bobedaduna daukan ermita bakarra da.

Baseliza hau, lehenengoz, 1075ean aitatzen da, Abadiño eta San Millan de la Cogollako abadeak auzitan sartu zirenean Arandian eliza bat eraikitzeo eskubidea nori zegokion bat ez zetozela eta. San Millaneko beneditarren alde erabaki zen auzia. Beneditarrek ordainez sei behi eder oparitu zizkieten Abadiñoako abadeari.

Santa Apoloniara joaten da jendea hagineko minik ez izatea eskatzeko. Durangoko hiriko udalbatzaren ohitura zen lehenago ermita honetara prozesioan joatea. Iurretako udalbatza Mikeldiko San Bixentera joan ohi zen. Ermita aurrean San Julian izeneko baserria dago, hainbat pintura daukan aurrekalde ikusgarria duena.

XIX. mendearen amaieran, hondamendian zegoen eta berri-ro eraikitzeo edo bestela botatzeko agindua eman zuten. Berriztatzea erabaki zen eta gurutze bat ipini zuten bertan lekua bedeinkatua zela adierazteko.

OROZKETAKO SANTIAGO

Gaurko ermita 1866an berreraiki zuten, eta hala dio ermitako atean dagoen harriak:

REEDIFICADA POR LOS HERMANOS FR. JUAN ANTONIO Y FR. CARLOS ANTONIO DE CELAYETA (DE OROZQUETA - BEAZCUA) AÑO DE 1.866

Aurrekaldea oso ondo landutako harlanduzkoa da. Barruan hainbat erretaula ditu, haietako bata XVII. mendekoa. Gaur egun arrakalatuta eta teilatua hondatuta dago. Aurrekaldeko harlanduak zenbakiak ipinita daude joan den urteetan, desmontatzeko asmoarekin. Hala, guztiz jausiko balitz, ez litzateke ezinezkoa izango berriro eraikitzea. Baina inekulasekolorun luzatzen ari den obra bat da.

Ybarra y Berge-k bere "Catalogo Monumental de Vizcaya"n dioenez han inguruan hilobi bat zegoen gaur ez dagoena. Santiago eguna (Santixeu) ospatzen da Uztailaren 25ean eta igandean errepetizioa.

SAN ANTONIO GAZTAÑATZAKOIA

Azkorra mendiaren tontorrean dago. Herriak San Kristobal izenez izendatzen du eta urtero santu horren eguna ospatzen da Uztailaren 10ean. Iurretako udaletxearen ohitura zen jai honetara hurratzen zirenei ardo zahagi bat oparitzea.

Nabe bakarreko baseliza honek sarrerako ate soil baina interesgarria dauka elizpeko aterpean 1736an eginiko kanpai eder batez koroatuta. Tradizioak dioenez, monastegizat erabili zuten harik eta, XIX. mendeko desjabetzeak zirela eta, fraideei alde egin erazi zieten arte. Oraindik ere han daude, elizari erantsita, haien gelak omen zirenak. 1985ean ekin zioten baseliza berriztatzeari baina lanak amaitu gabe utzi zituzten.

Gaztañatzatorre baserriaren inguruan hilobi bat dago, hainbaten, ermita honetatik ekarria. Hilkutxak trapezio eitea eta gizakiaren forma eta bururako tartea ditu. Haren iturburua bilatu nahi izanez gero Erdi Aroko lainoetara jo beharko genuke.

BIBLIOGRAFIA

- **Ermitas de Bizkaja**, Tomo III. Gurutzi Arregi. 165tik 182garren orrialdera.
- **Bizkaja. Arqueología, Urbanismo y Arquitectura Histórica**, Tomo I. Deiker Taldea. 197tik 219garren orrialdera.
- **Monumentos de Bizkaja. (Horreo de Erçilla)**, Tomo III. Javier Gonzalez de Durana. 137tik 148garren orrialdera.
- **Escudos de Vizcaya**, Tomo I. Duranguesado. Javier de Ybarra y Bergé. 101tik 105garren orrialdera.
- **Guía Histórico-Descriptiva del viajero en el Señorío de Vizcaya en 1864**. D. Juan E. Delmas. 491tik 493garren orrialdera.
- **Patrimonio Monumental de la Villa de Durango**, (Arquitectura popular: El caserío Durangués). Alberto Santana Ezquerria. 69tik 88garren orrialdera.
- **El Horreo de Erzilia**. Diputación Foral de Bizkaja. 24 orrialde.
- **Historia General de Vizcaya**. Juan Ramon de Iturriza. Año Edil. 1.884. 472tik 476garren orrialdera.

Orozketako Santiago



Azkorreko San Antonio



Garatzarreko San Mames.

